



# CYNLLUN BUSNES 2023 – 2024

Ebrill 2023



# Cynnwys

Cyflwyniad.....	2
Ffyrdd o weithio.....	3
Cyfranogiad, integreiddio a chydweithio.....	3
Cynllunio Gweithredol .....	4
Blaenoriaethau gweithredol.....	5
Diwygio .....	6
Rheoleiddio .....	11
Cyrhaeddiad a Dylanwad.....	12
Ymchwil, Dealltwriaeth ac Effaith .....	13
Adnoddau a Galluogrwydd Corfforaethol.....	14

# Cyflwyniad

Mae'r Cynllun Busnes hwn yn amlinellu ein blaenoriaethau gweithredol ar gyfer y flwyddyn ariannol 2023-24. Mae'r cynllun wedi'i lunio o gwmpas ein [Blaenoriaethau Strategol](#) pum mlynedd cyntaf a gyhoeddwyd gennym y llynedd. Mae'r rhain yn amlinellu ein dull o gyflawni yn erbyn ein nodau allweddol i sicrhau bod cymwysterau a'r system gymwysterau yn bodloni anghenion rhesymol dysgwyr ac i hybu hyder y cyhoedd.

Mae ein blaenoriaethau strategol yn canolbwyntio ar feysydd o'n gwaith y tu hwnt i reoleiddio 'craidd' cyrff dyfarnu, yn bennaf ein blaenoriaethau ar gyfer diwygio cymwysterau. Maen nhw felly'n adlewyrchu'r meysydd lle mae gennym fwy o ddewis ynglŷn â'r gwaith rydyn ni'n ei wneud.

Bydd y diwygiadau rydyn ni'n eu harwain yn rhoi cyfle i ddysgwyr gymryd y cymwysterau sydd eu hangen arnynt i helpu i fyndymlaen mewn bywyd, dysgu a gwaith. Byddwn ni'n rheoleiddio er mwyn diogelu dysgwyr o fewn system gymwysterau sy'n gweithredu'n deg, yn effeithlon ac yn effeithiol, er budd pawb.

Dyma'r themâu allweddol sydd yn sail i'n gwaith:

- ffocws **Gwneud-i-Gymru** – gan gynnwys sicrhau cynnig cynaliadwy o gymwysterau dwyieithog o ansawdd uchel
- mabwysiadu **dull deinamig, esblygol** o ymdrin â chymwysterau fel eu bod yn parhau i fod yn gyfoes ac yn berthnasol i gymdeithas fodern
- **rheoli newid ac ymgysylltu â rhanddeiliaid yn ofalus** er mwyn hybu ymrwymiad a chyflawni diwygiadau llwyddiannus
- defnyddio ein dylanwad i hyrwyddo **dulliau asesu modern ac arloesol**
- sicrhau bod **lles dysgwyr** yn ganolog i'n penderfyniadau

Dros y pum mlynedd nesaf byddwn ni'n gwneud y canlynol:

- cyd-greu **ystod gydlynol a chynhwysol o gymwysterau i ddysgwyr 14-16 oed** sy'n bodloni anghenion y Cwricwlwm i Gymru
- gweithio gyda chyrff dyfarnu ac eraill i adeiladu cynnig effeithiol a chynaliadwy o **gymwysterau cadarn o ansawdd uchel ar gyfer dysgwyr 16-19 oed a phrentisiaid**
- defnyddio ein pwerau a'n dylanwad i annog cyrff dyfarnu i **foderneiddio dulliau asesu** a pharatoi darparwyr dysgu ar gyfer cynnydd mewn asesu digidol
- **cefnogi'r system gymwysterau** drwy ganolbwyntio ein cynllun grant yn y ffordd fwyaf effeithiol er mwyn sicrhau cymwysterau dwyieithog lle mae eu hangen fwyaf a sicrhau bod ein dull rheoleiddio yn effeithiol, yn gymesur ac yn briodol

## Ffyrdd o weithio

Byddwn ni'n atebol i ddyletswyddau a amlinellir yn [Neddf Llesiant Cenedlaethau'r Dyfodol](#) o Ebrill 2023 yn ffurfiol, ynghyd â'n Dyletswydd Cydraddoldeb Sector Cyhoeddus sefydledig. Mae hyn yn golygu cynnwys rhanddeiliaid ar draws y system addysg yn ein gwaith, gwranddo ar safbwyntiau a chydweithio gyda phartneriaid i weithredu a rheoli newid yn llwyddiannus.

Byddwn ni'n gwneud penderfyniadau sy'n cael eu llywio gan ymchwil, data, ymgynghoriadau ffurfiol, ymgysylltu â rhanddeiliaid a thrwy ddysgu o genhedloedd eraill. Bydd ein sianeli cyfathrebu'n rhoi gwybod i ddysgwyr a chynulleidfaoedd eraill ac yn rhoi llais iddynt yn ein gwaith ac yn rhoi gwybod iddynt am gynnydd.

Byddwn ni hefyd yn edrych ymhellach i'r dyfodol i ystyried tueddiadau mewn cymdeithas a chyflogaeth fel ein bod yn galluogi cymwysterau a'r system gymwysterau i esblygu'n barhaus i ddiwallu anghenion dysgwyr y dyfodol. Wrth wneud hynny byddwn ni'n gwneud y gorau o'r buddion sydd ar gael o wneud mwy o ddefnydd o dechnoleg ddigidol.

Byddwn ni'n adolygu ein hymagwedd at gynhwysiant, amrywiaeth a pherthyn, wrth weithredu yn erbyn ein [Cynllun Gweithredu Gwrth-hiliaeth](#) a'n [Cynllun Lleihau Carbon](#). Yn ogystal, byddwn ni'n parhau i weithredu'n effeithlon ac yn effeithiol, mewn ffordd gydweithredol sy'n cynhyrchu ac yn haeddu ymddiriedaeth y cyhoedd. Byddwn ni'n parhau i werthfawrogi a hyrwyddo lles a datblygiad ein gweithwyr, ac yn gweithio'n agos gyda'n hundeb llafur cydnabyddedig, mewn partneriaeth gymdeithasol.

## Cyfranogiad, integreiddio a chydweithio

Ymdrechwn i wneud penderfyniadau cytbwys, sy'n seiliedig ar dystiolaeth. Dros y blynyddoedd diwethaf rydyn ni wedi cynyddu ein lefelau o ymgysylltu uniongyrchol, gan adeiladu rhwydweithiau sy'n caniatáu i bartneriaid a rhanddeiliaid fynegi eu barn yn gynnar ar syniadau ac i fwydo safbwyntiau yn barhaus.

Mae'r dull cyd-greu hwn yn ategu ein hymgyngghoriadau ffurfiol. Mae'n golygu ein bod mewn trafodaethau rheolaidd gyda dysgwyr, ymarferwyr, arbenigwyr, uwch arweinwyr, cyrff cyhoeddus a rheoleiddwyr addysg eraill.

Mae ein prosiect *Cymwys ar gyfer y Dyfodol* yn cael ei lunio drwy ymgysylltu strategol yn seiliedig ar nodau'r Cwricwlwm i Gymru. Rydyn ni'n ymgysylltu â grwpiau diddordeb arwahanol ochr yn ochr ag arbenigwyr ac ymarferwyr lefel pwnc.

Mae ein hadolygiadau sector yn casglu barn a dealltwriaeth gangannoedd o gyflogwyr unigol, yn ogystal â gan ddarparwyr addysgu a dysgu. Mae ein gwaith ar foderneiddio asesu yn tynnu ar ystod eang o arbenigedd o fewn y sector addysg a thu hwnt.

Mae ein rhaglen ymchwil yn cynnwys arolygon a chyfweliadau blynyddol o hyder y cyhoedd. Rydyn ni hefyd yn sicrhau ein bod yn cynnwys cyrff dyfarnu yn ein hymagwedd at gymwysterau cyfrwng Cymraeg ac mewn newidiadau i'n cronfa ddata *Cymwysterau yng Nghymru*.

Mae ein timau corfforaethol yn cydweithio â chyrrff cyhoeddus eraill i rannu arferion gorau i gefnogi effeithlonrwydd ac effeithiolrwydd sefydliadol. Rydyn ni hefyd yn cynnwys ein staff a'n hundebau yn ein gwaith.

## Cynllunio Gweithredol

Rydyn ni wedi datblygu pum blaenoriaeth weithredol ar gyfer y flwyddyn ariannol sydd i ddod:

- **Diwygio**
- **Rheoleiddio**
- **Cyrhaeddiad a Dylanwad**
- **Ymchwil, Dealltwriaeth ac Effaith**
- **Adnoddau a Galluogrwydd Corfforaethol**

Bydd ein gwaith yn canolbwyntio ar sawl maes allweddol gan gynnwys:

- cyhoeddi ein penderfyniadau ar gymwysterau TGAU newydd wedi'u Gwneud-i-Gymru a chymwysterau 14-16 oed cysylltiedig
- goruchwylio'r broses o ddyfarnu cymwysterau yn haf 2023 i bwynt yn fras hanner ffordd rhwng y canlyniadau ar gyfer y llynedd a haf 2019
- cefnogi cyflwyno Bagloriaeth Sgiliau Cymru Uwch a chymwysterau newydd eraill ar gyfer y flwyddyn academaidd 2023-24
- cyflwyno - yn amodol ar ein hymgyngghoriad a gwblhawyd yn ddiweddar - amodau newydd sy'n ei gwneud yn ofynnol i gyrff dyfarnu wneud eu polisi dwyieithog yn glir a hyrwyddo argaeledd
- adolygu ein cynnwys a'n sianeli cyfathrebu i'w gwneud yn fwy cydnaws â'n gwefan newydd sy'n canolbwyntio ar y gynulleidfa

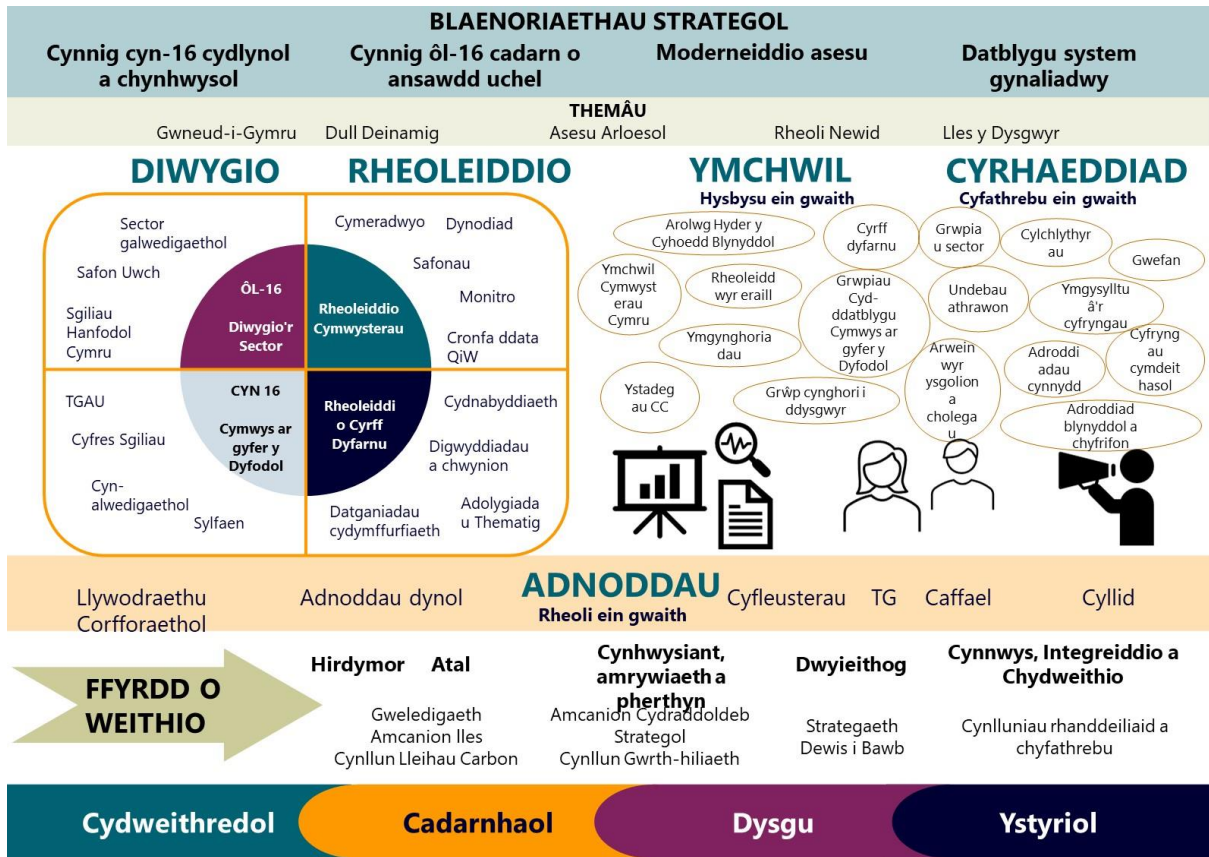
Y gyllideb ar gyfer y flwyddyn ariannol hon yw £10.3m – mae'r diagram isod yn dangos sut rydyn ni'n bwriadu gwario hyn i gyflawni ein blaenoriaethau gweithredol.



## Blaenoriaethau gweithredol

Mae ein gwaith felly'n cael ei siapio gan ein strategaeth a'n ffyrdd o weithio, sy'n cael eu cyflawni o dan ein blaenoriaethau gweithredol **Diwygio a Rheoleiddio**, wedi'u dylanwadu gan ein gwaith **Cyrhaeddiad a Dylanwad** ac **Ymchwil, Dealltwriaeth ac Effaith** ac yn cael eu cyfleu drwyddo ac yn cael ei reoli'n effeithiol drwy ein gweithgareddau **Adnoddau a Galluogrwydd Corfforaethol**.

Mae cyflwyno ein hamcanion cydraddoldebau strategol a [llesiant](#), ynghyd â'n hymrwymadau parhaus i'r Gymraeg – a amlinellir yn ein strategaeth iaith Gymraeg [Dewis i Bawb](#) - wedi'u gwreiddio o fewn y cynllun busnes hwn.



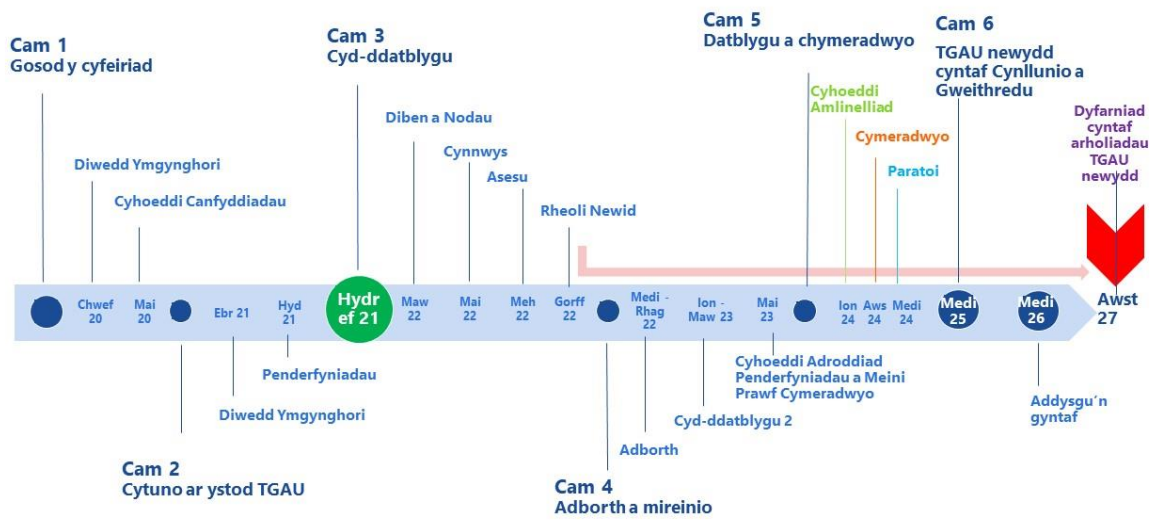
## Diwygio

Rydyn ni'n adolygu cymwysterau yn rheolaidd er mwyn sicrhau eu bod yn diwallu anghenion dysgwyr. Lle mae angen diwygio, rydyn ni'n rheoli newidiadau i ystod, cynnwys neu ddull asesu'r cymwysterau a gynigir yng Nghymru. Rydyn ni'n gwneud newidiadau i sicrhau asesu gwell a llwybrau cynnydd cliriach, gan ganolbwyntio ar yr hyn y mae darparwyr addysg, cyflogwyr a chyrrff sector yn ei ddweud wrthym y maen nhw ei eisiau.

Yn y pen draw, mae hyn yn helpu i greu gweithlu medrus sy'n briodol ar gyfer yr 21ain ganrif. Mae ein gwaith yn helpu dysgwyr i wneud cynnydd a datblygu sgiliau ar gyfer bywyd a gwaith, a thrwy hynny wella ffyniant cyffredinol a thwf economaidd. Mae'r gwaith hwn yn parhau i gael ei wneud drwy ein rhaglen [Cymwys ar gyfer y Dyfodol](#), Adolygiadau Sector a'n gwaith moderneiddio asesu. Yn 2023-24 byddwn ni'n:

**Ailddychmygu'r cynnig cymwysterau cyn 16** – i gyraedd cerrig milltir arwyddocaol yn rhaglen Cymwys ar gyfer y Dyfodol, gan ddiwygio cymwysterau i gefnogi'r Cwricwlwm newydd i Gymru. Yn ystod y gwanwyn byddwn ni'n gweithio gyda phartneriaid a rhanddeiliaid ar y gofynion dylunio ar gyfer cymwysterau TGAU newydd, yn seiliedig ar adborth i'n hymgyngoriad diweddar. Byddwn ni'n cyhoeddi'r gofynion terfynol ynghyd â'n hadroddiad penderfyniadau yn nhymor yr haf, fel y gall cyrff dyfarnu ddechrau datblygu cymwysterau TGAU newydd i'w cymeradwyo erbyn haf 2024 yn barod ar gyfer eu haddysgu am y tro cyntaf o 2025.

## Cyfnodau cyflwyno (TGAU)



*Amserlen cyflawni cymwysterau TGAU wedi'u Gwneud-i-Gymru*

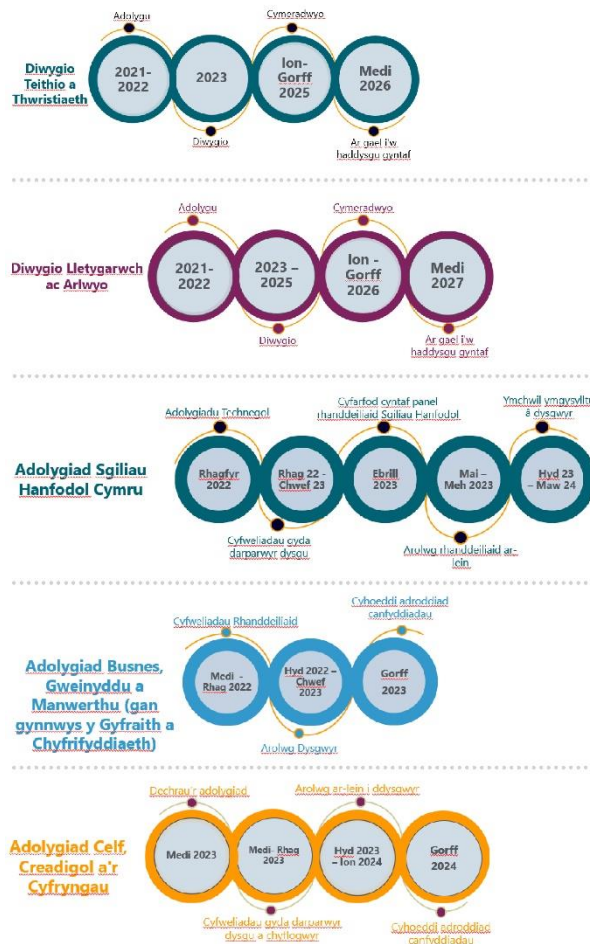
Ar ddechrau'r haf, byddwn ni'n cau ein hymgyngoriad ar y Cynnig Llawn o Gymwysterau 14-16 - set o gymwysterau a fydd yn cyd-fynd â'r cymwysterau TGAU newydd. Mae ein cynigion yn cwmpasu cymwysterau sylfaen newydd (lefel mynediad/lefel 1), cyfres o gymwysterau i helpu dysgwyr i ddatblygu eu sgiliau cyffwrdd a'u sgiliau ar gyfer bywyd a gwaith ac ystod eang o gymwysterau cyn-alwedigaethol sy'n rhychwantu lefel mynediad i lefel 2.

Byddwn ni'n cyhoeddi ein hadroddiad penderfynu ar ddiwedd 2023 ac yn dechrau ar y gwaith o roi'r cynnig llawn o gymwysterau 14-16 yn ei le erbyn Medi 2024. Byddwn ni hefyd yn ystyried potensial datblygu brand cenedlaethol cyffredin ar gyfer pob cymhwyster 14-16 yng Nghymru.





Y flwyddyn nesaf byddwn ni'n goruchwylio'r gwaith o weithredu newidiadau i gymwysterau llythrennedd digidol Sgiliau Hanfodol Cymru ac yn parhau â'n hadolygiad o'r gyfres Sgiliau Hanfodol Cymru lawn. Byddwn ni hefyd yn cwblhau'r camau a nodir yn ein hadolygiadau o gymwysterau mewn Peirianeg a Gweithgynhyrchu Uwch ac mewn Amaethyddiaeth, Garddwriaeth a Gofal Anifeiliaid.



*Amserlen cyflawni adolygiadau'r sector*

Yn ystod y flwyddyn academaidd nesaf bydd cymwysterau technoleg ddigidol newydd yn cael eu haddysgu am y tro cyntaf a bydd Bagloriaeth Sgiliau Cymru Uwch Iefel 3 yn cael ei chyflwyno.

Rydyn ni'n edrych ymlaen at ymateb i'r Adolygiad o Gymwysterau Galwedigaethol, a sefydlwyd gan Lywodraeth Cymru ac a fydd yn cael ei adrodd yn yr haf. Rydyn ni hefyd yn edrych ymlaen at ymgysylltu â'r Comisiwn Addysg Drydyddol ac Ymchwil newydd wrth iddo ddod i fodolaeth y flwyddyn nesaf.

Yn olaf, byddwn ni'n datblygu cynlluniau ar gyfer adolygiad byr a phragmataidd o gymwysterau Safon Uwch ac Uwch Gyfrannol i sicrhau dilyniant llyfn i ddysgwyr o'r cymwysterau TGAU newydd eu diwygio.

**Moderneiddio asesu** - Byddwn ni'n cynllunio dull strategol o asesu arloesol, gan gynnwys gwneud mwy o ddefnydd o dechnoleg gan gyrrff dyfarnu. Bydd tîm bach â ffocws yn cydweithio â chyrrff dyfarnu a'r sector addysg ehangach i hyrwyddo'r defnydd o asesu digidol a dwyieithog a chefnogi newid. Byddwn ni'n gwneud y gorau o'r cyfleoedd o fewn *Cymwys ar gyfer y Dyfodol* gyda rhai pynciau'n cael eu hasesu'n ddigidol yn unig.

Byddwn ni'n gweithio gyda darparwyr platfformau digidol i dyfu ein harbenigedd a'n dealltwriaeth ein hunain o agweddau megis goruchwylio o bell a ffurfiau dewisol o asesu. Byddwn ni'n gweithio gyda phartneriaid i archwilio sut mae technolegau digidol yn cynnig dulliau ffres, gan gynnwys asesu ffurfiannol a pharhaus, i asesu ystod eang o sgiliau a gwybodaeth ar gyfer cymdeithas fodern.

### **Cefnogi ein Hamcan Cydraddoldeb Strategol**

'Mae cymwysterau rheoleiddiedig yn cael eu cynllunio a'u hasesu mewn ffordd sy'n deg i bob dysgwr.'

# Rheoleiddio

## Rheoleiddio cyrff dyfarnu

**Monitro a Chydymffurfio** - Byddwn ni'n ystyried ceisiadau gan gyrff dyfarnu i gael eu cydnabod neu i ildio cydnabyddiaeth. Byddwn ni'n monitro cydymffurfiaeth â'n Hamodau Cydnabod Safonol trwy ein proses Datganiadau Cydymffurfiaeth flynyddol, adolygiadau thematig a thrwy fonitro digwyddiadau ac ymchwilio i gwynion. Byddwn ni'n parhau i gyflawni ein swyddogaethau rheoleiddiostatudol, gan adolygu ein fframwaith rheoleiddio i leihau baich ar gyrff dyfarnu a gwella tryloywder rheolau a rheoliadau. Yn 2023-24 byddwn ni'n:

**Dull rheoleiddio ar gyfer diwygiadau** - dros y flwyddyn, byddwn ni'n cynllunio ar gyfer adolygu a chymeradwyo cyflwyniadau ar gyfer cymwysterau diwygiedig ar gyfer pobl ifanc 14–16 oed. Byddwn ni'n adolygu ac yn addasu ein hymagwedd reoleiddiol i gefnogi ein diwygiadau arfaethedig, rheoli pontio a sicrhau y darperir y gyfres gyfan o gymwysterau TGAU ar gyfer y cyfnod cymeradwyo. Byddwn ni'n datblygu ein dull rheoleiddio o gefnogi'r gwaith o ddarparu'r Cynnig Llawn o Gymwysterau 14-16.

## Rheoleiddio cymwysterau

**Cymeradwyaeth** - yn ystod y flwyddyn hon byddwn ni'n dechrau ystyried cyflwyniadau cymwysterau TGAU newydd, ac yn cynllunio gwaith hyd at 2026 i gymeradwyo'r cynnig llawn o gymwysterau ar gyfer dysgwyr cyn 16 oed.

**Dynodi** – byddwn ni'n parhau i ystyried cymwysterau i'w dynodi ac yn gweithio gyda chyrrff dyfarnu i sicrhau bod ein cronfa ddata Cymwysterau yng Nghymru (QiW) yn darparu gwybodaeth gywir i ddiwallu anghenion defnyddwyr.

**Monitro** - monitro'r broses o gyflwyno cyfres arholiadau haf 2023 a gaeaf 2023/24 a byddwn hefyd yn monitro'r gwaith o ddyfarnu cymwysterau galwedigaethol gan ganolbwyntio ar y rhai sydd newydd gael eu cymeradwyo i Gymru.

**Cynnal a chadw safonau** - eleni byddwn ni'n goruchwyllo'r broses o ddyfarnu cymwysterau yn haf 2023 i bwynt hanner ffordd yn fras rhwng canlyniadau haf 2022 a haf 2019, cyn dychwelyd i ganlyniadau cyn y pandemig yn 2024. Byddwn ni'n ystyried ffyrdd o gryfhau'r prosesau presennol ar gyfer gosod safonau a dyfarnu i gefnogi'r broses o drosglwyddo i gymwysterau newydd i bobl ifanc 14–16 oed yn 2025-2027.

## Cefnogi ein Hamcan Cydraddoldeb Strategol

'Mae cymwysterau rheoleiddiedig yn cael eu cynllunio a'u hasesu mewn ffordd sy'n deg i bob dysgwr.'

## Cyrhaeddiad a Dylanwad

Mae hybu a chynnal hyder y cyhoedd mewn cymwysterau a system gymwysterau Cymru yn ganolog i'n gwaith. Rydyn ni'n sicrhau hyn drwy wella sut rydyn ni'n cyfathrebu ac yn ymgysylltu â chynulleidfaoedd allweddol ledled y wlad yn barhaus. Mae gennym amrywiaeth o sianeli a thechnegau ac rydyn ni'n gweithio gyda phartneriaid ar draws y sector addysg a chymdeithas sifil i gyfathrebu ein gwaith. Yn 2023-24 byddwn ni'n:

**Meithrin hyder a dealltwriaeth y cyhoedd** – cynllunio gweithgarwch cyfathrebu ac ymgysylltu effeithiol er mwyn cynnal a thyfu hyder a dealltwriaeth y cyhoedd o'n rôl a'n pwrpas. Bydd hyn yn gwella ein cyrhaeddiad, ein harbenigedd a'n dylanwad sefydliadol.

**Cyflawni ymgysylltiad strategol effeithiol** - drwy gynnal a datblygu cysylltiadau presennol a newydd â rhanddeiliaid, gan gynnwys gyda grwpiau sydd wedi'u tangynrychioli.

**Cyfathrebu'n effeithiol** - trwy gyfrwng gweithgareddau cyfryngau, digidol a chyfathrebu creadigol a deniadol. Bydd hyn yn cwmpasu adolygu cynnwys ar draws yr holl sianeli a chynnal gwefan newydd sy'n canolbwyntio ar y gynulleidfa.

**Cyfathrebu ac ymgysylltu am ein gwaith allweddol** - datblygu a chyflawni ymgyrchoedd pwrpasol i hyrwyddo a meithrin ymgysylltiad â'n gweithgareddau rheoleiddio a diwygio.

**Gwella'n barhaus** – gwella'r broses o olrhain a gwerthuso ein hymgysylltiad allanol, adolygu ein cyfathrebu mewnol a sicrhau defnydd effeithiol o'r Gymraeg ar draws ein cyfathrebiadau allanol.

### Cefnogi'r gwaith o gyflawni ein Hamcan Cydraddoldeb Strategol

'Ymgysylltu â'r system gymwysterau a'i llywio - rydyn ni'n cyfathrebu, yn ymgysylltu, yn ymgynghori ac yn cynnal ymchwil gyda grwpiau amrywiol, gan elwa ar ystod eang o safbwyntiau.'

## Ymchwil, Dealltwriaeth ac Effaith

Rydyn ni'n ymdrechu i wneud penderfyniadau cytbwys, sy'n seiliedig ar dystiolaeth. Rydyn ni'n gwrando ar randdeiliaid ac yn darparu gwybodaeth glir. Mae ein gwaith yn cael ei gefnogi gan ein dull o ystyried anghenion cenedlaethau'r dyfodol o ddysgwyr (gan gynnwys addysg cyfrwng Cymraeg) a'n dyletswyddau cydraddoldeb - wedi'u llywio gan ein hymchwil a'n dadansoddiadau ystadegol a'n hymgyngghoriadau a'n gweithgareddau ymgysylltu. Byddwn ni'n monitro ein heffaith a byddwn ni'n dryloyw, gan rannu ein hadroddiadau cynnydd. Yn 2023-24 byddwn ni'n:

**Cefnogi cymwysterau dwyieithog** - gan adeiladu ar y cynnydd tuag at gyflawni ein strategaeth *Dewis i Bawb* i sicrhau cynnig gwell o gymwysterau dwyieithog. Mae hyn yn cynnwys – yn amodol ar ymgynghoriad – cyflwyno amodau newydd yn ei gwneud yn ofynnol i gyrff dyfarnu wneud eu polisi dwyieithrwydd yn glir a hyrwyddo argaeledd. Byddwn ni'n adolygu ein darpariaeth grantiau i wneud y mwyaf o'u heffaith gadarnhaol ar ddarpariaeth cyfrwng Cymraeg, gan gryfhau ein partneriaeth â'r Coleg Cymraeg Cenedlaethol i gefnogi addysg cyfrwng Cymraeg ar gyfer y sector ôl-16, gan gynnwys datblygu canllawiau ar gyfer asesu gwaith yn y Gymraeg.

**Cynnal a chomisiynu ymchwil** – i gyflawni ein cynllun ymchwil i gefnogi gweithgareddau diwygio, gan gynnwys gwaith ar archwilio dealltwriaeth athrawon a'r cyhoedd o sut y cynhelir safonau cymwysterau. Byddwn ni'n archwilio moderneiddio asesu, er mwyn llywio'r ffordd o feddwl am y defnydd o asesu digidol a dulliau cymedroli/dilysu. Byddwn hefyd yn archwilio dulliau o ymdrin â chydaddoldeb, tegwch, amrywiaeth a chynhwysiant yn y system gymwysterau.

**Casglu data** - byddwn ni'n casglu, dadansoddi a chyhoeddi data ac ystadegau, gan gynnwys dadansoddi i helpu i fonitro safonau, cymorth ar gyfer asesiadau effaith a monitro dangosyddion monitro. Byddwn ni'n ceisio gwella'r sut caiff ystadegau eu cyflwyno drwy ddelweddu.

**Cefnogi cenedlaethau'r dyfodol** – ar ôl cael ein rhestru o dan Ddeddf Llesiant Cenedlaethau'r Dyfodol byddwn ni'n gweithio tuag at gynhyrchu datganiad llesiant ac yn ystyried amcanion wedi'u diweddarau ar gyfer 2024 ymlaen. Byddwn ni'n mabwysiadu dull traws-sefydliadol o ystyried ein gweledigaeth hirdymor a'r pum ffordd o weithio, er mwyn adeiladu ar yr amcanion gwirfoddol sydd gennym eisoes.

**Ymdrechu dros gydraddoldeb** – parhau i gyflawni ein hamcanion cydraddoldeb strategol. Mae'r camau gweithredu eleni'n cynnwys lleoliadau gwaith tymor byr, hyfforddiant i'r bwrdd a gweithwyr a chefnogaeth barhaus i staff gyflawni gweithgareddau gwirfoddoli a gweithgareddau eraill cymdeithasol gyfrifol. Byddwn ni'n adolygu'r cynnydd yn erbyn ein hamcanion presennol ac yn gosod amcanion newydd ar gyfer 2024 ymlaen gan ddefnyddio tystiolaeth o'n hymchwil gyda gweithwyr a sefydliadau allanol ac ymgysylltu â chyrrff cynrychioliadol.

**Herio hiliaeth** - ar ôl cyhoeddi ein Cynllun Gweithredu Gwrth-Hiliaeth cyntaf, byddwn ni'n darparu camau gweithredu sy'n ymwneud â chynnwys cymwysterau, ymgysylltu, recriwtio, cymunedau lleol, gweithwyr a hyfforddiant y Bwrdd.

**Adrodd ar ein gweithgareddau** - gan gynhyrchu a chyhoeddi adroddiadau corfforaethol rheolaidd gan gynnwys ein hadroddiad blynyddol, cyfrifon blynyddol a chynllun busnes y flwyddyn nesaf. Bydd adroddiadau cynnydd hefyd ar ein hamcanion cenedlaethau'r dyfodol a chydaddoldeb.

### **Cefnogi'r gwaith o gyflawni ein Hamcan Cydraddoldeb Strategol**

'Ymgysylltu â'r system gymwysterau a'i llywio - rydyn ni'n cyfathrebu, yn ymgysylltu, yn ymgynghori ac yn cynnal ymchwil gyda grwpiau amrywiol, gan elwa ar ystod eang o safbwyntiau.'

## **Adnoddau a Galluogrwydd Corfforaethol**

Rydyn ni'n gwybod bod meddu ar alluoedd corfforaethol cryf ac effeithiol yn cefnogi ein gallu i gyflawni ac yn gwella ein henw da gyda rhanddeiliaid. Ein nod yw parhau i ennyn ymddiriedaeth drwy reoli ein hadnoddau ac arferion corfforaethol sy'n cydymffurfio yn gadarn ac yn effeithiol. Byddwn ni'n parhau i gefnogi lles a datblygiad gweithwyr. Rydyn ni am i'n gweithwyr cyflogedig fod yn ystwyth a hyblyg gyda chefnogaeth i ddatblygu o fewn sefydliad amrywiol a chynhwysol sy'n effeithlon ac yn effeithiol. Yn 2023-24 byddwn ni'n:

**Darparu gwasanaethau corfforaethol** – sy'n cefnogi ac yn herio'r sefydliad i fod yn effeithlon, yn effeithiol ac i gydymffurfio, ac sy'n bodloni ein cyfrifoldebau corfforaethol. Bydd hyn yn cynnwys gweithredu a defnyddio ein systemau newydd ar gyfer adnoddau dynol a chyllid yn effeithiol.

**Meithrin gweithio hybrid effeithiol** – rydyn ni wedi mabwysiadu ffyrdd newydd o weithio ac wedi addasu ein polisiau a'n hamgylchedd gwaith. Byddwn ni'n parhau i edrych ar wella prosesau sy'n addas ar gyfer gweithio o bell ac i archwilio ffyrdd o feithrin cysylltiadau, gan wrando ar farn staff ac undebau, wrth i ni barhau i fonitro effeithiolrwydd.

**Datblygu ein gweithlu** - parhau i gynyddu nifer ein gweithwyr er mwyn cyflawni ein gwaith diwygio. Bydd ein strategaeth pobl yn helpu ein gweithwyr i ddatblygu eu sgiliau a'u profiad a chefnogi eu llesiant, a bydd ein harolwg pobl yn parhau i lywio ein dull o weithredu.

**Cefnogi datblygiad y bwrdd** - yn dilyn ein hadolygiad o effeithiolrwydd bwrdd byddwn ni'n mynd i'r afael ag argymhellion ac yn parhau i drefnu diwrnodau datblygu a hyfforddiant yn ôl yr angen. Bydd aelodau'r Bwrdd yn parhau i fentora unigolion o gefndir lleiafrifoedd ethnig i gefnogi'r prosiect Llwybr i'r Bwrdd sy'n cael ei redeg drwy'r ymddiriedolaethau tai.

**Cyflawni ein cynlluniau i leihau carbon** - mae hyn yn cynnwys camau gweithredu ar draws y sefydliad i leihau effaith ein gwaith, ein teithio a'n cadwyn gyflenwi, ac i ddylanwadu ar y cyrff dyfarnu rydyn ni'n eu rheoleiddio.

**Gweithio ar y cyd i wella effeithlonrwydd ac effeithiolrwydd** – parhau i weithio gyda phartneriaid ar draws y sector cyhoeddus, i gefnogi'r system gymwysterau ac i wneud defnydd o gyfleoedd ar gyfer mwy o effeithlonrwydd neu effeithiolrwydd. Mae hyn yn cynnwys darparu cymorth ac arweiniad ym maes technoleg gwybodaeth, a chefnogi'r gwaith o gyflawni ein contract hyfforddiant rheoli cydweithredol ar gyfer cyrff a noddir.

### Cefnogi ein Hamcanion Cydraddoldeb Strategol

'Mae ein gweithlu a'n Bwrdd yn adlewyrchu amrywiaeth y boblogaeth yng Nghymru rydyn ni'n rheoleiddio ar eu cyfer ac yn gweithio yn eu plith.'

'Rydyn ni'n parhau i feithrin diwylliant lle mae pobl yn teimlo bod y sefydliad yn gweld eu gwerth fel unigolion, yn gwerthfawrogi eu gwahaniaethau ac yn gwneud defnydd da o'r ystod o brofiadau a dealltwriaeth sydd ar gael.'